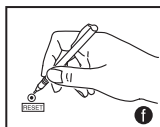
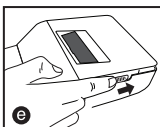
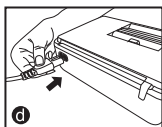
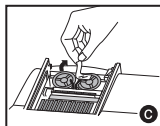
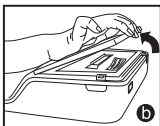
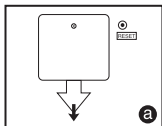


ΠΕΡΙΕΧΟΜΕΝΑ

ΠΡΙΝ ΑΠΟ ΤΗΝ ΕΝΑΡΞΗ ΧΡΗΣΗΣ.....	ΣΕΛ.1
ΤΟΠΟΘΕΤΗΣΗ ΧΑΡΤΙΟΥ ΕΚΤΥΠΩΣΗΣ.....	ΣΕΛ.2
ΑΝΤΙΚΑΤΑΣΤΑΣΗ ΤΗΣ ΜΕΛΑΝΟΤΑΙΝΙΑΣ.....	ΣΕΛ.2
ΕΦΕΔΡΙΚΗ ΜΠΑΤΑΡΙΑ	ΣΕΛ.3
ΓΕΝΙΚΗ ΣΥΝΤΗΡΗΣΗ.....	ΣΕΛ.3
ΕΠΙΛΟΓΕΑΣ ΣΗΜΕΙΟΥ ΥΠΟΔΙΑΣΤΟΛΗΣ	ΣΕΛ.3
ΔΙΑΚΟΠΤΗΣ ΣΤΡΟΓΥΛΟΠΟΙΗΣΗΣ	ΣΕΛ.4
ΔΙΑΚΟΠΤΗΣ ΡΥΘΜΙΟΝΣ ΓΕΝΙΚΟΥ ΣΥΝΟΛΟΥ / ΠΟΣΟΣΤΟΥ ΦΟΡΟΥ	ΣΕΛ.4
ΔΙΑΚΟΠΤΗΣ ΚΑΤΑΜΕΤΡΗΣΗΣ ΣΤΟΙΧΕΙΩΝ	ΣΕΛ.4
ΔΙΑΚΟΠΤΗΣ ΕΠΙΛΟΓΗΣ ΜΝΗΜΗΣ / ΝΟΜΙΣΜΑΤΙΚΩΝ ΜΕΤΑΤΡΟΠΩΝ.....	ΣΕΛ.5
ΛΕΙΤΟΥΡΓΙΑ ΥΠΟΛΟΓΙΣΜΟΥ ΦΟΡΟΥ.....	ΣΕΛ.6
ΥΠΟΛΟΓΙΣΜΟΣ ΠΩΛΗΣΕΩΝ ΕΠΙΧΕΙΡΗΣΗΣ.....	ΣΕΛ.6
ΛΕΙΤΟΥΡΓΙΑ ΡΟΛΟΓΙΟΥ & ΗΜΕΡΟΛΟΓΙΟΥ	ΣΕΛ.6
Αυτόματη εξοικονόμηση ενέργειας	ΣΕΛ.6
ΥΠΕΡΧΕΙΛΙΣΗ.....	ΣΕΛ.7
ΠΡΟΔΙΑΓΡΑΦΕΣ	ΣΕΛ.7
ΠΑΡΑΔΕΙΓΜΑ ΥΠΟΛΟΓΙΣΜΟΥ	ΣΕΛ.71-80


ΠΡΙΝ ΑΠΟ ΤΗΝ ΕΝΑΡΞΗ ΧΡΗΣΗΣ

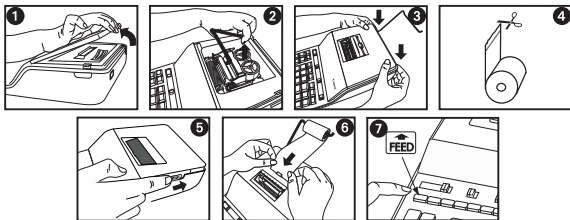
- 1) Αφαιρέστε τη μονωτική ταινία από το πίσω μέρος της αριθμομηχανής. (Εικόνα **a**)
- 2) Αθαιρέξτε την ηαινία ζητηικά με την μελανοταινία ηοσ αριθμομητανή. (Εικόνα **b**, **c**)
- 3) Σσνδέξηη ηο καλώδιο ηροθοδοζίας ρεύμαηος. (Εικόνα **d**)
- 4) Ανοίξτε το διακόπηη ρεύμαηος. (Εικόνα **e**)
- 5) πατήσηε το πλήκτρο [RESET] πριν από τη χρήση. (Εικόνα **f**)



ΤΟΠΟΘΕΤΗΣΗ ΧΑΡΤΙΟΥ ΕΚΤΥΠΩΣΗΣ

Σημείωση: Κλείστε το διακόπτη τροφοδοσίας.

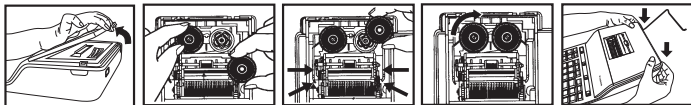
- 1) Αθαιρέζετε ηο κάλσμμα ηοσ εκησπωηή και ζηκώζηε ηο βρατίονα ηοσ ταρηιού. (Εικόνα 1 2)
- 2) Τοποθετήστε ξανά το καπάκι του εκτυπωτή. (Εικόνα 3)
• Κατά την τοποθέτηση του χαρτιού, κόψτε την άκρη του χαρτιού όπως απεικονίζεται. (Εικόνα 4)
- 3) Ανοίξτε το διακόπτη ρεύματος (Εικόνα 5).
- 4) Τοποθετήστε το νέο ρολό χαρτιού στο βραχίονα. Το άκρο του χαρτιού πρέπει να τοποθετηθεί όπως απεικονίζεται (Εικόνα 6).
• Κατάλληλο ρολό χαρτιού – Πλάτος: 57mm (2-1/4") / Διάμετρος: 86mm (3-3/8") μέγιστο.
- 5) Πατήστε το κουμπί τροφοδοσίας χαρτιού  για να προωθήσετε το χαρτί όπως φαίνεται. (Εικόνα 7).



ΑΝΤΙΚΑΤΑΣΤΑΣΗ ΤΗΣ ΜΕΛΑΝΟΤΑΙΝΙΑΣ

Σημείωση: Κλείστε το διακόπτη τροφοδοσίας.

- 1) Αθαιρέζετε ηο κάλσμμα ηοσ εκησπωηή και ζηκώζηε ηο βρατίονα ηοσ ταρηιού.
- 2) Σηκώστε το καρούλι της μελανοταινίας από τους άξονες. Πετάξτε την παλιά μελανοταινία και τα καρούλια.
- 3) Τοποθετήστε το καρούλι μελανοταινίας στην αριστερή ακίδα μελανοταινίας και πατήστε την κάτω μέχρι να κάνει κλικ.
- 4) Περάστε την ταινία κατά μήκος του εξωτερικού άκρου του πλευρικού οδηγού, φροντίζοντας το μαύρο μισό της ταινίας να εξακολουθεί να είναι από πάνω.
- 5) Τοποθετήστε τη ταινία ανάμεσα στο δαχτυλίδι εκτύπωσης και στο ρολό εκτύπωσης. Περάστε την ταινία κατά μήκος του εξωτερικού άκρου του οδηγού της αριστερής πλευράς.
- 6) Τοποθετήστε το άλλο καρούλι μελανοταινίας σε άλλη ακίδα καρουλιού.
- 7) Σπρώξτε το καρούλι προς τα κάτω μέχρι να κάνει κλικ.
- 8) Τραβήξτε όση ταινία περισσεύει περιστρέφοντας το αριστερό καρούλι προς τα αριστερά.
- 9) Τοποθετήστε ξανά το καπάκι του εκτυπωτή.



ΣΗΜΑΝΤΙΚΟ: Χρησιμοποιείτε μόνο ίδιου τύπου καρούλια μελανοταινιών.

ΕΦΕΔΡΙΚΗ ΜΠΑΤΑΡΙΑ

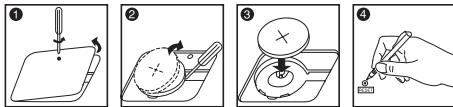
Μνήμη εφεδρική μπαταρία διατηρεί την ισοτιμία του νομίσματος, φορολογικός συντελεστής, το ημερολόγιο και τη ρύθμιση του ρολογιού, ακόμα και αν η συσκευή είναι απενεργοποιημένη ή το καλώδιο του ρεύματος έχει αποσυνδεθεί.

Μπαταρία: 1 μπαταρία λιθίου (Τύπος: CR2032)

Διάρκεια μπαταρίας: Εφεδρικός χρόνος 2.000 ώρες

ΠΡΟΣΟΧΗ: Εάν αντικαταστήσετε τη μπαταρία με λάθος τύπο μπαταρίας, υπάρχει κίνδυνος έκρηξης. Η απόρριψη των χρησιμοποιημένων μπαταριών πρέπει να γίνεται σύμφωνα με τις οδηγίες.

Η απόρριψη των μπαταριών πρέπει να γίνεται σύμφωνα με τους τοπικούς κανονισμούς. Μην τις απορρίπτετε ως οικιακά απορρίμματα.

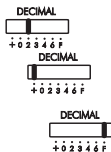


Μετά την αντικατάσταση των εφεδρική μπαταρία, πιάστε το πλήκτρο [RESET] πλήκτρο, μετά την επαναφορά φροντίστε να ρυθμίσετε το ρυθμό νόμισμα, συντελεστή φορολογίας, το ρολόι και το ημερολόγιο και πάλι.

ΓΕΝΙΚΗ ΣΥΝΤΗΡΗΣΗ

- 1) Μην χρησιμοποιείτε και μην αφήνετε την αριθμομηχανή σε άμεσο ηλιακό φως. Επίσης, πρέπει να αποφεύγετε τη χρήση σε γρήγορες αλλαγές θερμοκρασίας, υψηλή υγρασία, σκόνη και βρωμιά.
- 2) Χρησιμοποιήστε ένα στεγνό πανί για να καθαρίσετε το περίβλημα της μονάδας. Μην χρησιμοποιείτε νερό ή καθαριστικά.
- 3) Ενεργοποιήστε τον εκτυπωτή αφού τοποθετήσετε το ρολό χαρτιού.
- 4) Αποφύγετε τη χρήση της αριθμομηχανής σε σημείο που υπάρχουν ρινίσματα σιδήρου, καθώς κάτι τέτοιο μπορεί να επηρεάσει τα ηλεκτρικά κυκλώματα της αριθμομηχανής.
- 5) Μην τοποθετείτε τίποτα πάνω στη συσκευή και ειδικά πάνω στο μηχανισμό εκτύπωσης.
- 6) Απενεργοποιείτε την αριθμομηχανή πριν την αποσυνδέσετε από την πρίζα.
- 7) Τραβήξετε το φως από την πρίζα τοίχου εάν θελετε να διακόψετε την ηλεκτρική παροχή ή, σε περίπτωση ηλεκτρικής βλάβης (π.χ. καπνός), αποσυνδέστε αμέσως το φως από την πρίζα του ρεύματος.
- 8) Η πρίζα AC πρέπει να βρίσκεται κοντά στον εξοπλισμό και να είναι εύκολα προσβάσιμη.
- 9) Σε περιβάλλον ηλεκτροστατικής εκφόρτισης, η μονάδα μπορεί να μην λειτουργεί σωστά και να απαιτείται επαναφορά από το χρήστη.

ΕΠΙΛΟΓΕΑΣ ΣΗΜΕΙΟΥ ΥΠΟΔΙΑΣΤΟΛΗΣ



– Χρησιμοποιείται για να υποδείξει τη θέση της υποδιαστολής (+ 0 2 3 4 6 F) για τα υπολογιζόμενα αποτελέσματα.

+ **(λειτουργία πρόσθεσης)** – Οι λειτουργίες πρόσθεσης και αφαίρεσης εκτελούνται με αυτόματο διψήφιο δεκαδικό. Είναι κατάλληλο για υπολογισμούς νομισματικών ισοτιμιών.

F (κινούμενη υποδιαστολή) – Εκτυπώνονται ή εμφανίζονται όλοι οι ισχύοντες αριθμοί έως 12 ψηφία.

ΔΙΑΚΟΠΤΗΣ ΣΤΡΟΓΓΥΛΟΠΟΙΗΣΗΣ

ROUNDING



- Χρησιμοποιείται για στρογγυλοποίηση προς τα πάνω [↑], την απενεργοποίηση της στρογγυλοποίησης [5/4] ή στρογγυλοποίηση προς τα κάτω [↓] για τα προεπιλεγμένα δεκαδικά ψηφία του αποτελέσματος.

ΔΙΑΚΟΠΤΗΣ ΡΥΘΜΙΣΗΣ ΓΕΝΙΚΟΥ ΣΥΝΟΛΟΥ / ΠΟΣΟΣΤΟΥ ΦΟΡΟΥ

ΓΕΝΙΚΟ ΣΥΝΟΛΟ



- Όταν πραγματοποιείτε υπολογισμούς με το διακόπτη GT στη θέση «ON», τα σύνολα συγκεντρώνονται στη γενική συνολική μνήμη. Κάθε φορά που πατάτε [Σ], εκτυπώνεται το υποσύνολο με τα σύμβολα GT. Όταν πατάτε [GT], εκτυπώνεται το ενδιάμεσο γενικό σύνολο με τα σύμβολα G◊. Πατήστε διαδοχικά [GT] για να εμφανιστεί το γενικό σύνολο ακολουθούμενο από τα σύμβολα G✱.

ΡΥΘΜΙΣΗ ΠΟΣΟΣΤΟΥ ΦΟΡΟΥ



- Ρυθμίστε το διακόπτη στη θέση «TAX RATE SET» για να ρυθμίσετε ή να επαναφέρετε το ποσοστό φόρου.

ΔΙΑΚΟΠΤΗΣ ΚΑΤΑΜΕΤΡΗΣΗΣ ΣΤΟΙΧΕΙΩΝ



- Σε θέση "n+" ή "n+/-", η υπολογιστική μηχανή καταμετρά και εκτυπώνει τον αριθμό των στοιχείων υπολογισμού μέχρι το 999.

< ΜΕΤΡΗΤΗΣ ΣΤΟΙΧΕΙΩΝ >

Όταν ο διακόπτης "ITEM" ρυθμιστεί στη θέση "n+", η υπολογιστική μηχανή καταμετρά πόσες φορές πιέζονται τα πλήκτρα [+] και [-]. Όταν ο διακόπτης ρυθμιστεί στη θέση "n+/-", η υπολογιστική μηχανή καταμετρά πόσες φορές πιέζεται το πλήκτρο [-] και αφαιρεί από το σύνολο τις φορές που πιέζεται το πλήκτρο [+] .

< ΚΑΤΑΜΕΤΡΗΣΗ ΣΤΟΙΧΕΙΩΝ ΜΝΗΜΗΣ >

Όταν ο διακόπτης "ITEM" ρυθμιστεί στη θέση "n+", η υπολογιστική μηχανή καταμετρά πόσες φορές πιέζονται τα πλήκτρα [M+] και [M-]. Όταν ο διακόπτης ρυθμιστεί στη θέση "n+/-", η υπολογιστική μηχανή καταμετρά πόσες φορές πιέζεται το πλήκτρο [M+] και αφαιρεί από το σύνολο τις φορές που πιέζεται το πλήκτρο [M-] .

< ΕΚΤΥΠΩΣΗ ΚΑΤΑΜΕΤΡΗΣΗΣ ΣΤΟΙΧΕΙΩΝ >

Όταν ο διακόπτης PRINT είναι στη θέση "ON" και ο διακόπτης "ITEM" είναι στη θέση "n+" ή "n+/-", το πλήθος των στοιχείων που καταγράφονται από το μετρητή μπορεί να εκτυπώσει μέχρι τρία ψηφία στην αριστερή πλευρά του χαρτιού, πιέζοντας το πλήκτρο [F/0] ή το πλήκτρο [Σ] για την καταμέτρηση στοιχείων και το πλήκτρο [M✱] ή [M◊] για την καταμέτρηση στοιχείων μνήμης.

Υπολογισμός με χρήση μνήμης



- Θέστε τον επιλογέα στη θέση "PRINT MEM ON" για να εκτελέσετε υπολογισμούς χρησιμοποιώντας τη μνήμη και τη λειτουργία βασικών υπολογισμών. Οι εισαγωγές και το αποτέλεσμα θα εμφανιστούν στην οθόνη και θα εκτυπωθούν.
- Οι εισαγωγές και το αποτέλεσμα θα εμφανιστούν στην οθόνη αλλά δεν θα εκτυπωθούν.



Υπολογισμός νομισματικών μετατροπών



- Θέστε τον επιλογέα στη θέση "PRINT CONV. ON" για να εκτελέσετε νομισματικές μετατροπές και βασικούς υπολογισμούς. Οι εισαγωγές και το αποτέλεσμα θα εμφανιστούν στην οθόνη και θα εκτυπωθούν.
- Οι εισαγωγές και το αποτέλεσμα θα εμφανιστούν στην οθόνη αλλά δεν θα εκτυπωθούν.



- Πατήστε το και κρατήστε το πατημένο για 1 δευτερόλεπτο, και μετά εισάγετε τη σχέση μετατροπής και πατήστε ή για να αποθηκεύσετε τη σχέση.



- Πατήστε ή για να ανακαλέσετε την αποθηκευμένη σχέση νομισματικής μετατροπής.



- Πατήστε για να μετατρέψετε τον αριθμό νομισματικής ισοτιμίας που εμφανίζεται από ή σε .



- Πατήστε ή για να μετατρέψετε τον αριθμό που εμφανίζεται από σε ή .

*1 Ορισμός του αριθμού δεκαδικών θέσεων για ενδιάμεσα ποσά σε δολάρια ΗΠΑ.

Κάθε φορά που εκτελείτε μια μετατροπή από ένα εθνικό νόμισμα σε ένα άλλο, ο υπολογιστής εσωτερικά μετατρέπει το αρχικό νόμισμα σε δολάρια ΗΠΑ. Το αποτέλεσμα αυτής της μετατροπής είναι το "ενδιάμεσο ποσό σε δολάρια ΗΠΑ". Στη συνέχεια το ενδιάμεσο ποσό σε δολάρια ΗΠΑ μετατρέπεται στο νόμισμα-στόχο. Η ροή των βημάτων της μετατροπής θα εμφανιστεί στην εκτύπωση. Για τον υπολογισμό αυτό πρέπει να χρησιμοποιήσετε την ακόλουθη διαδικασία για να ορίσετε τις δεκαδικές θέσεις του ενδιάμεσου ποσού σε δολάρια ΗΠΑ. Μπορείτε να ορίσετε από 0 (²) έως 9 δεκαδικές θέσεις, για ένα (δεκαδικό) αριθμό κινητής υποδιαστολής (F). Το ενδιάμεσο ποσό σε δολάρια ΗΠΑ στρογγυλοποιείται στον αριθμό δεκαδικών θέσεων που έχετε ορίσει.

² 0 : εμφανίζεται όταν ως αριθμός δεκαδικών θέσεων ορίζεται το F (κινητή υποδιαστολή). Το F είναι η αρχική προεπιλεγμένη ρύθμιση.

- για σχέσεις μετατροπής της τάξης του 1 ή μεγαλύτερες, μπορείτε να εισάγετε έως και έξι ψηφία. Για σχέσεις μικρότερες από 1 μπορείτε να εισάγετε έως και 8 ψηφία, συμπεριλαμβανομένου και του 0 για το ακέραιο ψηφίο του αριθμού και τα προπορευόμενα μηδενικά (αν και μπορούν να οριστούν μόνο έξι σημαντικά ψηφία, μετρώντας από τα αριστερά και ξεκινώντας από το πρώτο μη μηδενικό ψηφίο).

ΛΕΙΤΟΥΡΓΙΑ ΥΠΟΛΟΓΙΣΜΟΥ ΦΟΡΟΥ

TAX + Πλήκτρο πρόσθεσης φόρου – Χρησιμοποιείται για την πρόσθεση του φόρου στον αριθμό που εμφανίζεται στην οθόνη.

TAX - Πλήκτρο αφαίρεσης φόρου – Χρησιμοποιείται για την αφαίρεση του φόρου από τον αριθμό που εμφανίζεται στην οθόνη.

ΥΠΟΛΟΓΙΣΜΟΣ ΠΩΛΗΣΕΩΝ ΕΠΙΧΕΙΡΗΣΗΣ

COST **SELL** **MARGIN** – Χρησιμοποιείται για τον υπολογισμό του κόστους, της τιμής πώλησης και του περιθωρίου κέρδους. Εισαγάγετε την τιμή 2 οποιωνδήποτε στοιχείων για να δείτε το υπόλοιπο. (π.χ. εισαγάγετε την τιμή κόστους και την τιμή πώλησης για να δείτε το ποσοστό % του περιθωρίου κέρδους.)

ΛΕΙΤΟΥΡΓΙΑ ΡΟΛΟΓΙΟΥ & ΗΜΕΡΟΛΟΓΙΟΥ



– Χρησιμοποιείται για την εναλλαγή μεταξύ λειτουργίας ημερολογίου και ρολογιού.



– Χρησιμοποιείται για την εναλλαγή μεταξύ 12ωρου και 24ωρου στη λειτουργία ρολογιού.



– Χρησιμοποιείται για τη ρύθμιση της ημερομηνίας και της ώρας στη λειτουργία ημερολογίου & ρολογιού.



– Χρησιμοποιείται για εναλλαγή μεταξύ ΠΜ και ΜΜ κατά τη ρύθμιση της ώρας στη λειτουργία ρολογιού.



– Χρησιμοποιείται για την επιλογή της μορφής ημερομηνίας μεταξύ «EEEE/MM/HH», «HH/MM/EEEE» και «MM/HH/EEEE» στη λειτουργία ημερολογίου.

- **Σημείωση:** Εάν έχουν αποσυνδεθεί όλες οι πηγές τροφοδοσίας η εφεδρική μπαταρία CR2032, το ρολόι, το ημερολόγιο και το ποσοστό φόρου θα διαγραφούν. Στην περίπτωση αυτή, παρακαλούμε να ρυθμίσετε το ρολόι, το ημερολόγιο, το νόμισμα ρυθμό και φορολογικό συντελεστή και πάλι.

Αυτόματη εξοικονόμηση ενέργειας

Όταν η συσκευή είναι ενεργοποιημένη "ON" και ο υπολογιστής δεν χρησιμοποιείται για περίπου **7 λεπτά**. Ο υπολογιστής θα μεταβεί σε κατάσταση εξοικονόμησης ενέργειας αυτόματα με το πορτοκαλί φως LED-up. Πίστετε **[C]** το πλήκτρο ο υπολογιστής θα επιστρέψει στην κανονική λειτουργία υπολογισμού.

ΥΠΕΡΧΕΙΛΙΣΗ

Στις παρακάτω περιπτώσεις, όταν το "E" εμφανίζεται "Err" είναι τυπωμένο, το πληκτρολόγιο είναι κλειδωμένο με ηλεκτρονικά μέσα, και η περαιτέρω λειτουργία είναι αδύνατη.

Πατήστε **C** για να διαγράψετε την υπερχείλιση. Η υπερχείλιση παρουσιάζεται όταν:

1. Το αποτέλεσμα ή το περιεχόμενο της μνήμης υπερβαίνει τα 12 ψηφία αριστερά της υποδιαστολής.
2. Γίνεται διαίρεση με το 0.
3. Η ταχύτητα διαδοχικής λειτουργίας είναι μεγαλύτερη από την ταχύτητα επεξεργασίας της αριθμομηχανής. (Υπερχείλιση εγγραφής σε προσωρινή μνήμη)

■ Οι ηλεκτρομαγνητικές παρεμβολές ή η ηλεκτροστατική εκφόρτιση μπορεί να προκαλέσουν δυσλειτουργία της οθόνης, απώλεια ή αλλαγή της νομισματικής ισοτιμίας ή του ποσοστού φόρου της μνήμης. Σε περίπτωση που συμβεί αυτό, χρησιμοποιήστε ένα στυλό με λεπτή μύτη (ή παρόμοιο αιχμηρό αντικείμενο) για να πατήσετε το κουμπί [RESET] στο πίσω μέρος της αριθμομηχανής. Μετά την επαναφορά φροντίστε να ρυθμίσετε το ημερολόγιο, το ρολόι, το ποσοστό νόμισμα και φορολογικού συντελεστή και πάλι.



ΠΡΟΔΙΑΓΡΑΦΕΣ

Πηγή τροφοδοσίας: AC100V – AC240V, 50/60Hz

Θερμοκρασία λειτουργίας: 0°C έως 40°C (32°F έως 104°F)

Χωρητικότητα υπολογισμού: 12 ψηφία το μέγιστο

Διαστάσεις: 332mm (Μ) x 207mm (Π) x 73.5mm (Υ)

Βάρος: 1,590 γραμ.

(Υπόκειται σε αλλαγές χωρίς προειδοποίηση).



Το κάτω περίπτωση, μέση περίπτωση και καπάκι μπαταρίας σε αυτό το προϊόν είναι κατασκευασμένο από ανακυκλωμένο πλαστικό φωτοαντιγραφικό Canon.

Ευρωπαϊκή Ένωση (και ΕΟΧ) μόνο.

Αυτά τα σύμβολα υποδεικνύουν ότι αυτό το προϊόν δεν πρέπει να απορρίπτεται μαζί με τα οικιακά απορρίμματα, σύμφωνα με την Οδηγία για τα Απόβλητα Ηλεκτρικού και Ηλεκτρονικού Εξοπλισμού (ΑΗΗΕ) (2002/96/ΕΚ), την Οδηγία για τις Ηλεκτρικές Στήλες (2006/66/ΕΚ) ή/και την εθνική νομοθεσία που εφαρμόζει τις Οδηγίες εκείνες.

Αυτό το προϊόν πρέπει να παραδίδεται σε καθορισμένο σημείο συλλογής, π.χ. σε μια εξουσιοδοτημένη βάση ανταλλαγής, όταν αγοράζετε ένα νέο παρόμοιο προϊόν ή σε μια εξουσιοδοτημένη θέση συλλογής για την ανακύκλωση των αποβλήτων ηλεκτρικού και ηλεκτρονικού εξοπλισμού (ΗΗΕ) και ηλεκτρικών στηλών και συσσωρευτών. Ο ακατάλληλος χειρισμός αυτού του τύπου αποβλήτων θα μπορούσε να έχει πιθανό αρνητικό αντίκτυπο στο περιβάλλον και την υγεία του ανθρώπου, λόγω δυνητικών επικίνδυνων ουσιών που γενικά συνδέονται με τον ΗΗΕ.

Η συνεργασία σας για τη σωστή απόρριψη αυτού του προϊόντος θα συμβάλει στην αποτελεσματική χρήση των φυσικών πόρων.

Για περισσότερες πληροφορίες σχετικά με ανακύκλωση αυτού του προϊόντος, επικοινωνήστε με το τοπικό γραφείο της πώλης σας, την υπηρεσία απορριμμάτων, το συγκεκριμένο σχήμα ή την υπηρεσία απόρριψης οικιακών αποβλήτων ή επισκεφθείτε τη διεύθυνση www.canon-europe.com/environment.

(Ευρωπαϊκός Οικονομικός Χώρος: Νορβηγία, Ισλανδία και Λιχτενστάιν)

